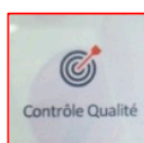


Procédure simplifiée pour l'Humacount 80

1. Mise en marche de l'appareil

- Appuyer sur l'interrupteur en haut à gauche de la face arrière de l'appareil
- Contrôler l'**état des réactifs**/poubelle et remplacer/vider si nécessaire (chap.5)
- Faire une **mesure du blanc** avant la première mesure de la journée :
 - o Menu **Accueil/Mesure/Nouvel échantillon/Blanc**
 - o Les valeurs obtenues sont affichées :
 - Si les **plaquettes < ou = à 25**, cliquer sur **accepter**
 - Si les **plaquettes > 25**, faire un nettoyage intensif (chap. 4)

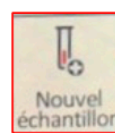
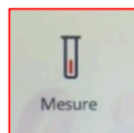
2. Mesure du Sang de contrôle



- Choisir **Contrôle qualité**
- **cliquer sur le lot en cours**
- L'historique des mesures s'affiche, représentée dans l'intervalle de confiance
- Cliquez sur **mesure**, puis **mesure**

3. Mesure d'un échantillon

- Choisir **Mesure/Nouvel échantillon**
- Introduire le **n° du tube**, ainsi que tous renseignements jugés utiles
- Fixer la **profondeur de l'aiguille à +10**
- Mélanger doucement le tube de sang (8 à 10x)
- Enlever le bouchon et mettre le tube sur le support
- Choisir **Mesure**
- Le résultat s'affiche et peut s'imprimer selon les réglages choisis



Sample ID	AUTO_00017
Type	Human
Patient ID	32332
Name	Mr. H
Birthdate	20/02/2002
Sex	Male
Doctor	AKR
Prediluted	Yes
Sampling depth	---

4. Lavage

Le matin, faire **Entretien/Nettoyage**. Il existe 4 types de nettoyage de l'HC80



Entretien



Nettoyage

a) Nettoyage



Nettoyage

En début de journée, à partir de l'écran d'accueil, cliquez sur **Entretien** puis **Nettoyage** et encore **Nettoyage**

NB : faire aussi un nettoyage lorsque l'appareil est resté inactif plusieurs heures

b) Nettoyage intensif



Daily hard-clean by enzymatic cleaner

En fin de journée, il faut faire un nettoyage intensif. Cliquez sur **Ndaily hard-clean by enzymatic cleaner**. Après avoir positionné le tube contenant du **CliniWash** sur le portoir, cliquez sur **ok**

Procédure simplifiée pour l'Humacount 80

c) Nettoyage de la tête d'aiguille



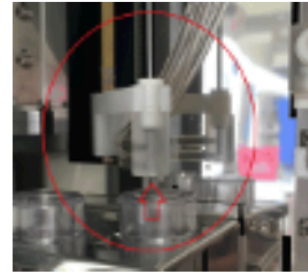
Needle wash
head cleaning

une fois par semaine : Il est recommandé de nettoyer la base de l'aiguille

Cliquer sur le bouton ci-contre

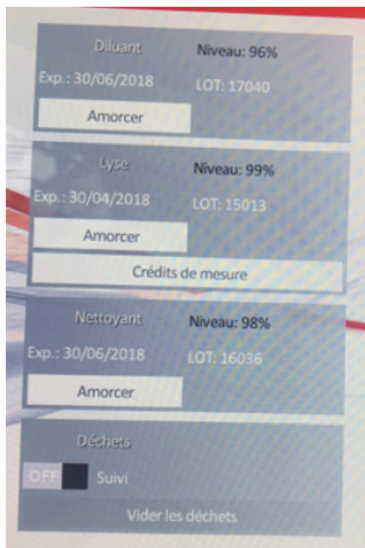
Ouvrez la porte latérale

Passez un chiffon doux sous la base de l'aiguille (photo)



5. Changement des réactifs

- Choisir **Entretien/Etat des réactifs/Remplacer**



- Cliquez sur le champ réactif jusqu'à afficher le réactif à remplacer
- Introduire le n° de lots, date d'expiration
- **Pour le remplacement de la solution de lyse,** Introduire la clef dans le logement adapté à l'arrière de l'appareil puis cliquer sur **chargement**
- Modifier le volume de **1000 à 2000**
- Chargement

Attention !

Cette clef est valable pour 2 bouteilles de solution de lyse. Remplacer la 2^{ème} bouteille sans modifier les informations sur le lot.

6. Conseils pour un comptage optimal

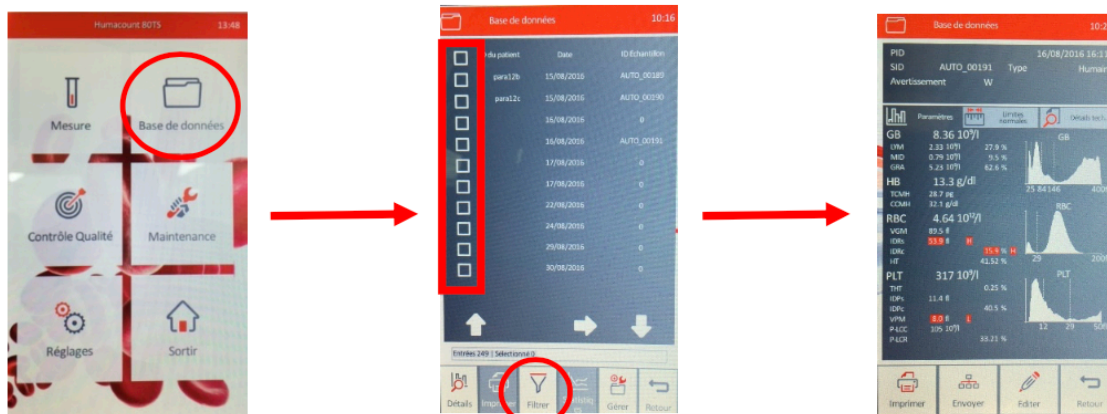
Afin d'assurer la qualité du mélange, et ainsi optimiser la mesure sur l'appareil:

- Laissez stabiliser le mélange sang-EDTA au moins 10 minutes avant la mesure
- Mélangez en douceur et en continu l'échantillon avec un mouvement de rotation
- Si l'analyse ne peut être effectuée dans les 30 minutes suivant la prise, il est indiqué de mettre le tube au frigo (au max. 6h). Dans ce cas, il est essentiel avant de procéder à la mesure de le laisser au moins 10 minutes à température ambiante

Procédure simplifiée pour l'Humacount 80

7. Rechercher les résultats d'un patient

Pour retrouver le résultat d'un échantillon dans l'archive de l'appareil, allez sur le menu d'accueil.



Cliquez sur
Base de données

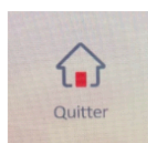
Sélectionner
l'échantillon ou
utiliser le filtre

Imprimer

Lorsque la mémoire est pleine, il faut sauvegarder les résultats sur une clé USB, puis les effacer à partir de ce même emplacement en cliquant sur **Gérer**, sélectionner tous les prélèvements en cliquant sur la coche en haut de page et **supprimer**.

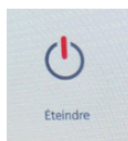
8. Extinction de la machine

A partir du menu principal :

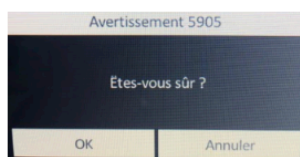


Cliquez sur
Quitter

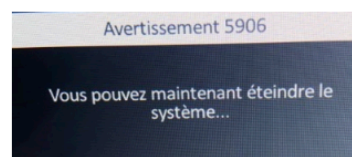
L'appareil demande un lavage intensif : mettre le tube contenant la solution cliniwash et lancer le lavage. L'appareil s'éteint après le lavage



Cliquez sur
Eteindre



Cliquez **OK**



Éteindre avec
l'interrupteur arrière